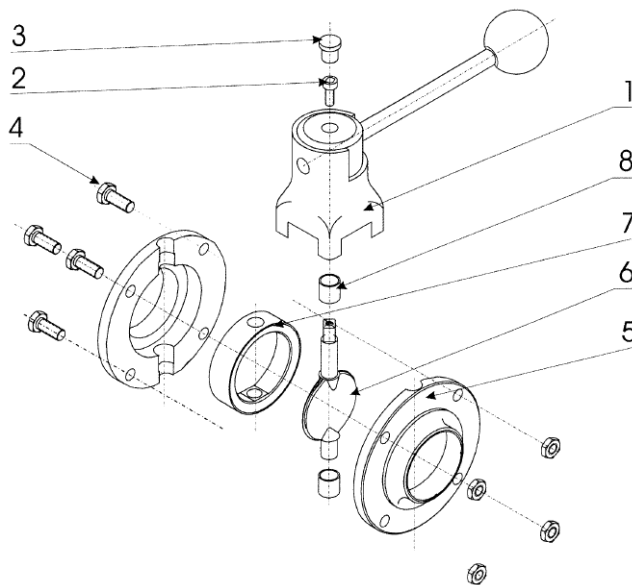


S RUČNÍM OVLÁDÁNÍM



1. rukojeť
2. šroub
3. ucpávka
4. šrouby a matice
5. příruba
6. motýlek
7. těsnění
8. vložka

Materiály v kontaktu s produktem:

- příruba (poz. 5): DIN 1.4301 / 1.4307 / 1.4404 / 1.4435
- motýlek (poz. 6): DIN 1.4301 / 1.4404
- těsnění (poz. 7): vyberte dle provozních podmínek

Těsnění:

- EPDM: teplota max. krátkodobé sterilizace: 130 °C
- VMQ: teplota max. krátkodobé sterilizace: 130 °C
- FPM: teplota max. krátkodobé sterilizace: 140 °C

Povrch:

- vnější: lesklý kov / leštěný
- vnitřní v kontaktu s produktem: Ra < 1,6 µm



Varování:

- motýlkové klapky, délka a kvalita potrubí musí splňovat specifické požadavky
- instalaci a údržbu musí provádět kvalifikovaná osoba
- nedotýkejte se ventilu nebo potrubí při práci s horkou kapalinou nebo během sterilizačního procesu
- neprovádějte údržbu je-li ventil horký
- k odmontování uzavíracího mechanismu nastavte rukojeť ve směru osy ventilu

Rozbalení:

- zkontrolujte obsah balení
- vyjměte veškerý balicí materiál
- vyčistěte ventil, všechny jeho části a odstraňte veškerý balicí materiál

Kontrola:

- zkontrolujte dle dodacího listu, zda dodaný materiál je kompletní
- zkontrolujte ventil a všechny jeho části, zda nebyly poškozeny během přepravy
- zkontrolujte ruční ovládání, je-li součástí dodávky

S RUČNÍM OVLÁDÁNÍM

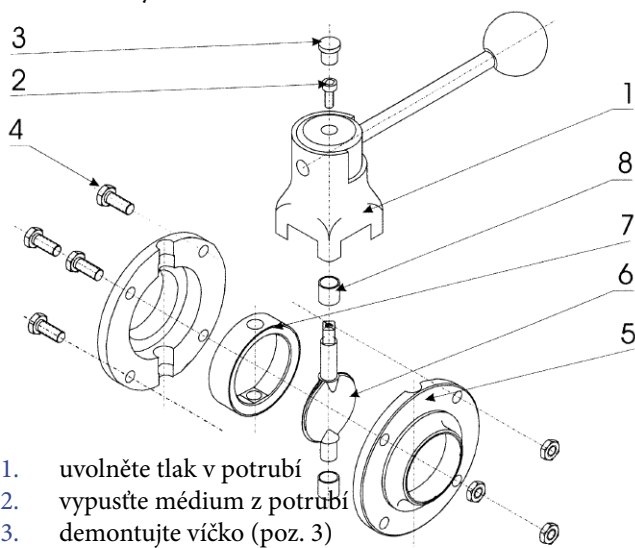
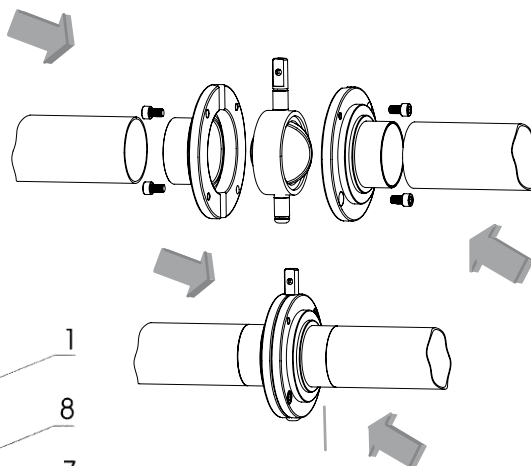
Instalace:

Připojení: **vnitřní / vnitřní závit**
 matic / matice

- před instalací se ujistěte, že připojovací adaptéry jsou odpovídající (např. DIN 11851 nebo DIN 11864)
- následně prověřte, zda není poškozen těsnící kroužek u závitů a zkontrolujte, zda je řádně usazen
- pro upevnění matic použijte maticový klíč

Připojení: **přivařovací konce**

- demontujte ventil dle obrázku
- přivařte konce potrubí k přírubám
- vložte motýlkovou klapku na místo mezi přírubami
- utáhněte šrouby



Demontáž:

1. 1. uvolněte tlak v potrubí
2. 2. vypusťte médium z potrubí
3. 3. demontujte víčko (poz. 3)
4. 4. vyjměte šroub (poz. 2)
5. 5. otočte rukojeť (poz. 1) ve směru osy ventilu a oddělte
6. 6. demontujte matice a šrouby (poz. 4)
7. 7. odpojte příruby (poz. 5)
8. 8. vyjměte motýlek (poz. 6) s těsněním (poz. 7) a vložkou (poz. 8) z příruby
9. 9. odpojte vložku (poz. 8) od dřívku motýlku
10. 10. těsnění (poz. 7) převlékněte přes kratší a poté delší konec dřívku motýlku (poz. 6)

Montáž, výměna:

1. 1. zkontrolujte poškození těsnění (poz. 7)
2. 2. vyčistěte místo, kde bylo těsnění instalováno, zkontrolujte, zda není poškozeno
3. 3. vyčistěte motýlek (poz. 6) včetně dřívku, namažte těsnění (poz. 7) včetně otvorů vhodným mazadlem
4. 4. vložte delší konec dřívku motýlku (poz. 6) do otvoru těsnění
5. 5. převlečte těsnění (poz. 7) přes kratší konec dřívku
6. 6. nasadte vložky (poz. 8) na konce dřívku motýlku
7. 7. vložte disk (poz. 6) s těsněním do otvoru v přírubě (poz. 5)
8. 8. umístěte druhou přírubu, dejte pozor na těsnění a smontujte pomocí šroubů
9. 9. při sešroubování přírub, zkontrolujte motýlek, zda je na svém místě, poopravte je-li třeba
10. 10. táhněte postupně protilehlé matice a šrouby
11. 11. otočte motýlek (poz. 6) do pozice - uzavřeno
12. 12. připevněte rukojeť (poz. 1)
13. 13. otočte rukojeť tak, že otvory jsou ve směru motýlku
14. 14. vložte a utáhněte šroub (poz. 2)
15. 15. upevněte víčko (poz. 3)



Po údržbě ventilu (a ovládání) je důležité otestovat funkčnost zařízení před instalací.

S PNEUMATICKÝM OVLÁDÁNÍM



1. pneumatické ovládání
2. držák
3. bezdotykový spínač
4. držák bezdotykového spínače
5. šestihranné šrouby
6. rameno signalizace
7. indikátor polohy
8. motýlek
9. příruba
10. šrouby a matice
11. těsnění
12. vložka

Materiály v kontaktu s produktem:

- příruba (poz. 9):
- motýlek (poz. 8):
- těsnění (poz. 11):

DIN 1.4301 / 1.4307 / 1.4404 / 1.4435
 DIN 1.4301 / 1.4404
 vyberte dle provozních podmínek

Těsnění:

- EPDM:
- VMQ:
- FPM:

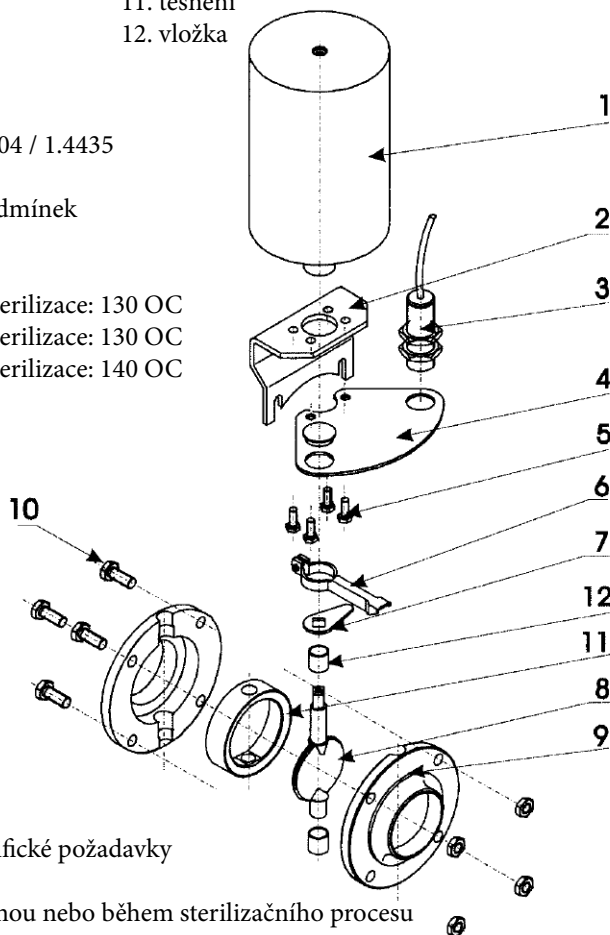
teplota max. krátkodobé sterilizace: 130 OC
 teplota max. krátkodobé sterilizace: 130 OC
 teplota max. krátkodobé sterilizace: 140 OC

Povrch:

- vnější: lesklý kov / leštěný
- vnitřní v kontaktu s produktem: $Ra < 1,6 \mu m$

Provozní podmínky:

- min. tlak vzduchu ovládání: 5 - 6 bar
- max. tlak vzduchu ovládání: 9 - 10 bar
- nominální tlak nesmí přesáhnout 10 bar



Varování:

- motýlkové klapky, délka a kvalita potrubí musí splňovat specifické požadavky
- instalaci a údržbu musí provádět kvalifikovaná osoba
- nedotýkejte se ventilu nebo potrubí při práci s horkou kapalinou nebo během sterilizačního procesu
- neprovádějte údržbu je-li ventil horký

Rozbalení:

- zkontrolujte obsah balení
- vyjměte veškerý balicí materiál
- vyčistěte ventil, všechny jeho části a odstraňte veškerý balicí materiál

Kontrola:

- zkontrolujte dle dodacího listu, zda dodaný materiál je kompletní
- zkontrolujte ventil a všechny jeho části, zda nebyly poškozeny během přepravy
- zkontrolujte pneumatické ovládání, je-li součástí dodávky

S PNEUMATICKÝM OVLÁDÁNÍM

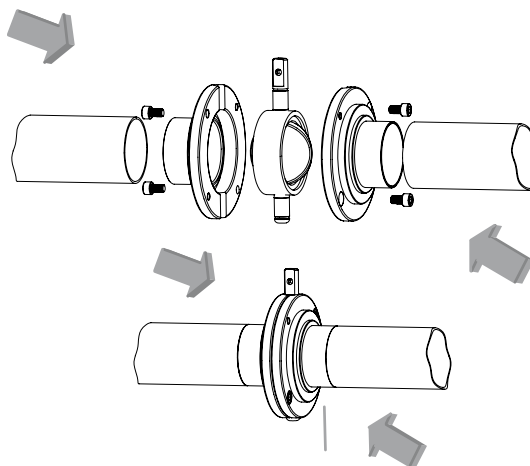
Instalace:

Připojení: **vnitřní / vnitřní závit**
 matic / matic

- před instalací se ujistěte, že připojovací adaptéry jsou odpovídající (např. DIN 11851 nebo DIN 11864)
- následně proveďte, zda není poškozen těsnící kroužek u závitu, a zkontrolujte, zda je řádně usazen
- pro upevnění matic použijte maticový klíč

Připojení: **přivařovací konce**

- demontujte ventil dle obrázku
- přivařte konce potrubí k přírubám
- vložte motýlkovou klapku na místo mezi přírubami
- utáhněte šrouby



Montáž motýlkové klapky s pneumatickým ovládním:

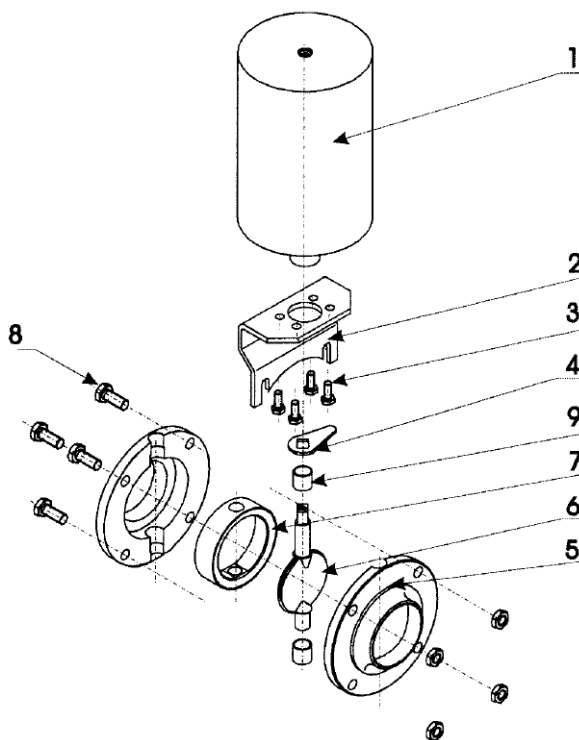
1. upevněte pneumatické ovládní (poz. 1) k držáku (poz. 2) pomocí šestihřanných šroubů (poz. 3)
2. přišroubujte již smontovanou motýlkovou klapku (viz. návod pro ruční motýlkovou klapku), pomocí šestihřanných šroubů a matic (poz. 8)
3. vložte indikátor polohy (poz. 4) tak, že ukazuje polohu motýlku

Při montáži držáku (poz. 2) a pneumatického ovládní (poz. 1):

- ujistěte se, že čvercový konec motýlku zapadne do čtvercového otvoru pneumatického ovládní



Po údržbě ventilu (a ovládní) je důležité otestovat funkčnost zařízení před instalací. Zkontrolujte, zda se ventil plynule otevírá a zavírá se stlačeným vzduchem.



1. pneumatické ovládní
2. držák
3. šestihřanné šrouby
4. indikátor polohy
5. příruba
6. motýlek
7. těsnění
8. šrouby a matic
9. vložka

S PNEUMATICKÝM OVLÁDÁNÍM

Montáž pneumatického ovládání s indikací zpětné vazby:

Nabízíme Vám různé konfigurace indikace zpětné vazby:

- jeden nebo dva bezdotykové spínače
- dvě elektrické kontrolní jednotky
- jeden duální senzor
- příslušné části, které se nacházejí pod držákem ovládání (poz. 2), jsou umístěny před smontováním pneumatického ovládání (poz. 1) s motýlkovou klapkou

Montáž:

1. pomocí šestihranných šroubů (poz. 5) připevněte držák spínače (poz. 4) a držák (poz. 2) k pneumatickému ovládání
2. nastavte rameno signalizace (poz. 6) a držák na větší průměr spojení na čtvercovém konci, ujistěte se, že konec ramena signalizace (poz. 6) je umístěno pod a je přesně vyrovnáno s bezdotykovým spínačem, který byl umístěn do otvoru držáku spínače (poz. 4) k válci pneumatického ovládání (poz. 1)

Při montáži dávejte zvýšenou pozornost na:

- před instalací ventilu do potrubí, zkontrolujte, zda při otevření (uzavření) motýlku je rameno signalizace (poz. 6) fyzicky pod a přesně vyrovnáno s jedním z bezdotykových spínačů



Po údržbě ventilu (a ovládání) je důležité otestovat funkčnost zařízení před instalací. Zkontrolujte, zda se ventil plynule otvírá a zavírá se stlačeným vzduchem.

